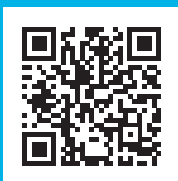


Dodajemy odwagi chorym na raka. Działamy, aby zapewnić wszystkim równy dostęp do najlepszej opieki onkologicznej. Bronimy godności chorych na nowotwory złośliwe oraz tworzymy narzędzia, dzięki którym mogą podejmować świadome decyzje dotyczące zdrowia.

Na naszych stronach zamieszczamy rzetelne informacje na temat leczenia, możliwości finansowania nier refundowanych terapii, najkrótszych kolejek do badań oraz lekarzy i ośrodków polecanych przez pacjentów.

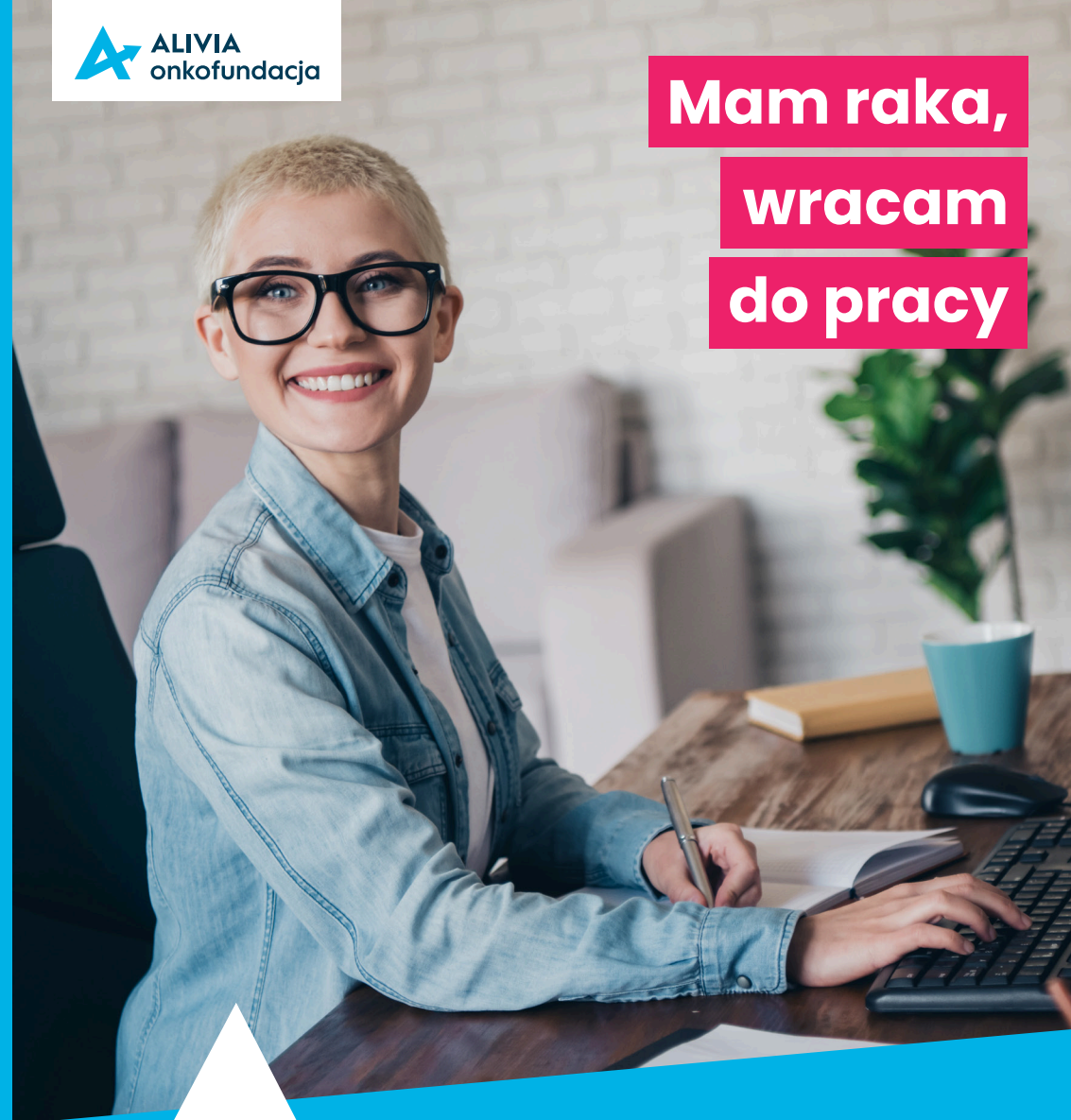
Setki artykułów i porad w bazie wiedzy o raku pomagają przejść przez chorobę, a nasze ekspertki odpowiadają na nurtujące pytania i są gotowe udzielić potrzebnego wsparcia. Na dowolnym etapie choroby pacjenci mogą skorzystać z bezpłatnej porady dietetyka, genetyka czy psychoonkologa.



Alivia Onkofundacja
ul. Niedźwiedzia 4c, 02-737 Warszawa
tel.: +48 22 266 03 40, onkofundacja@alivia.org.pl

www.alivia.org.pl

**Mam raka,
wracam
do pracy**



**Najważniejsze
informacje
dotyczące powrotu
do aktywności zawodowej**

Przerwa w pracy i powrót po leczeniu w świetle prawa

Zwolnienie i świadczenia:

Zwolnienie lekarskie

możliwe od 1. dnia choroby

limit wynosi 182 dni

zasilek chorobowy wynosi 80% podstawy wymiaru wynagrodzenia.

Świadczenie rehabilitacyjne

możliwe po wykorzystaniu 182 dni zwolnienia

limit wynosi 12 miesięcy

świadczenie rehabilitacyjne wynosi 90% podstawy wynagrodzenia przez pierwsze trzy miesiące, później 75%.

Warunki powrotu do pracy po 30 dniach zwolnienia:

- zgłoszenie gotowości do pracy u pracodawcy,
- wizyta u lekarza medycyny pracy,
- przekazanie pracodawcy zaświadczenia o zdolności do pracy,
- nieobowiązkowo: ustalenie warunków powrotu do pracy, np. wykorzystanie zaległego urlopu, zgoda na elastyczne godziny pracy, pracę zdalną.

Niektóre korzyści z posiadania orzeczenia o niepełnosprawności:

- prawo do przerwy związanej z rehabilitacją,
- możliwość ustalenia elastycznego czasu pracy,
- dodatkowa 15-minutowa przerwa,
- skrócona norma czasu pracy,
- zakaz nadgodzin i pracy w porze nocnej,
- dodatkowy urlop wypoczynkowy,
- zwolnienie z pracy w celach medycznych,
- równe warunki zatrudnienia.

Rekrutacja do pracy po chorobie onkologicznej

Jak odpowiadać na pytania o przerwę w zatrudnieniu?

- Pamiętaj, że masz prawo do prywatności.
- Nie przepraszaaj za chorobę!
- Odpowiedź powinna być jasna, klarowna i spokojna.

Trzymaj się schematu:

- 1 co się wydarzyło,
- 2 na jakim etapie dziś jesteś,
- 3 podkreśl gotowość do pracy.



Obejrzyj webinar
Mam raka, wracam do pracy



Przykład komunikatu:

„Chorowałem i miałem przerwę związaną z leczeniem. Ten etap jest już niemal zakończony. Chcę i jestem gotowy wrócić do obowiązków zawodowych.”

Na rozmowie kwalifikacyjnej możesz wcale nie wspominać o chorobie – to Twoje prawo do zachowania prywatności. Jeśli chcesz, opowiedz o chorobie ogólnie, powiedz, na jakim etapie jesteś i podkreśl gotowość do pracy.

Checklista gotowości na powrót do pracy

- Myśl o powrocie do pracy nie wywołuje we mnie bezsennych nocy.
- Akceptuję, że mogę pracować inaczej niż przed zwolnieniem.
- Znam swoje największe obawy.
- Znam swoje (pozytywne) powody powrotu do pracy.
- Wiem, co i ile chcę powiedzieć o chorobie swoim współpracownikom.
- Potrafię rozpoznać swój gorszy dzień lub nastrój.
- Mam zaplanowany work-life balance.

Przeczytaj artykuł:



Jak odnaleźć się w zespole współpracowników? Co zrobić, gdy praca nie przynosi już satysfakcji?
Na Państwa pytania odpowiada psychoonkolog Aleksandra Dryzner.

Projekt „Mam raka, wracam do pracy”
dofinansowuje
Fundacja Polska Liga Walki z Rakiem

